

Başyazı

SÖZ UÇAR, YAZI KALIR...

"Günümüzde bankacılık sektöründe müşteri memnuniyetinin çok fazla ön plana çıktığını görüyoruz. Garanti Bankası bu konuda diğer bankalardan bir adım önde. Devamını dilerim."

Geçtiğimiz aylarda yapılan Garanti Dış Ticaret Toplantıları'nın Rusya oturumuna katılan 550 üst düzey yöneticinin, bankamız için belirttiği yukarıdaki ortak görüş, her gün binlerce kişinin sözlü olarak ifade ettiği memnuniyetin yazılı bir belgesi olarak arşivlerimizde duruyor.

Garanti'nin müşteri odaklı yaklaşımını kanıtlayan bu tarz görüşler, bizi, Garantililerin kültüründe yaşattığı, yazılı olmayan kuralları keşfetmeye ve ölümsüzleştirmeye teşvik etti. Bundan 8 ay önce, müşteri memnuniyeti anlayışımızı yazılı hale getirmeye karar verdik.

Pek çok Garantilinin gönüllü katıldığı çalışmaların sonucunda, ortak görüş ve anlayışı bir araya getirerek **Garanti Müşteri Memnuniyeti Anayasası'nı** oluşturduk. Anayasayı hazırlamaktaki hedefimiz, çalışanlarımızın müşterilerimize her zaman aynı kusursuz hizmeti vermesini sağlamak ve yüksek kaliteyi sürekli kılmaktır. Böylece Garanti'nin, tüm işlerine yansıttığı müşteri odaklı ve çözüm yaratan yaklaşımını, bir anayasa ile yazılı hale getirmiş olduk.

Gelişmiş toplumların koydukları standartların bugünlere gelmesinin sırrı, biraz da yazılı olması ve kuşaktan kuşağa aktarılmasıyla açıklanabilir. Garanti olarak bu farkındalıkla ve titiz çalışmalar sonucunda **Müşteri Memnuniyeti Anayasası'nı**, yalnızca bankamıza değil, hizmet kalitemizi doğrudan etkileyen iş yaptığımız tüm iştiraklerin çalışanlarına da onaylattık.

Anayasanın, bir ülkenin devamlılığını sağlayan en temel unsurları bir araya getirmesi gibi, müşteri memnuniyeti de Garanti'nin başarısının devamlılığında en önemli unsurlardan birini oluşturacak.

Söz uçar yazı kalır... Kültürümüzün bu yazılı ifadesinin, tüm sektör için referans teşkil edeceğine inanıyoruz.

Dünyada Ekonomi

IMF Programı ve 11 Eylül Sonrası Pakistan Ekonomisi

12 Ekim 1999'daki askeri darbe ve Hindistan ile yaşanan nükleer silahlanma yarışı geçtiğimiz yıllarda Pakistan'ın Batılı demokrasilerle arasını açan unsurlar olmuştur. Ancak 1999'dan bugüne kadar görülen ekonomik gelişmeler ve son dönemde terörizme karşı savaşta ABD'ye destek vermesi Pakistan'da yeni bir hareketlilik yaratmıştır. Bu yazımızda uluslararası arenadan sağlanan yardımlara karşılık politik istikrarsızlık nedeniyle sağlam temellere oturtulamayan Pakistan ekonomisinin durumunu tartışacağız.

Siyasi görünüm...

Ordunun halen en etkili politik güç olarak gösterildiği Pakistan'da Başkan Muşarraf ve muhalefet arasındaki sert sürtüşmeler kısa vade için endişe verici bir görünüm yaratmaktadır. 1999'da askeri darbe ile devlet başkanlığına gelen General Pervez Muşarraf'ın görevi 30 Nisan 2002'de yapılan referandum ile 2007'ye kadar uzatılmıştır. Buna karşılık, halk arasında muhalefetteki İslam Partisi'ni destekleyenler oldukça fazladır.

Muhalefet Muşarraf'ın "General" ünvanından vazgeçerek meclis aracılığıyla başkanlığına meşruiyet kazandırması yönünde baskı yaparken, Muşarraf'ın konuyu erteleyen bir tavır içerisinde olması gerginliği arttırmıştır. Muhalefet liderlerinin uzlaşma sağlanamaması halinde sokak gösterilerine kadar gidecekleri şeklindeki iddiaları ise siyasi konuların sosyal huzursuzluk çıkarabileceğine işaret etmektedir.

Ekonomiye 11 Eylül desteği...

1999 yılında uygulanmaya başlanan ekonomik reformlar sayesinde IMF stand-by programı 2001'de tamamlanmış, bunun ardından IMF 3 yıllık ve 1.5 milyar Dolarlık bir "Büyüme ve Fakirliği Azaltma" programı aracılığıyla Pakistan'a yeni finansman sağlamıştır. Programla ilgili beşinci gözden geçirmenin Haziran 2003'te tamamlanmasıyla birlikte yaklaşık 740 milyon Dolarlık kredi dilimi daha serbest bırakılmıştır.

IMF programının 2001'de tamamlanması ve ardından bir sonraki seviye olan başka bir programa geçilmesiyle ülke ekonomisinde iyileşme görülmeye başlanmıştır; ancak son dönemdeki ekonomik canlanmanın birinci ve en önemli sebebi 11 Eylül sonrası ABD'ye desteği nedeniyle Pakistan'a verilen uluslararası yardımlardır. Muşarraf'ın Temmuz başı ABD'ye yaptığı resmi ziyaret ve Bush'un kendisini Camp David'de ağırlaması Pakistan'ın küresel terörizme karşı savaşta ABD'nin açıkça yanında yer alması sonucu uluslararası arenada edindiği yerin bir göstergesidir. Son dönemde Pakistan ekonomisinde görülen olumlu gelişmeler arasında dış likiditenin sağlıklı seviyelerde seyretmesi önemli yer tutmaktadır. Artan ihracat ve yurtdışında çalışan vatandaşların ülkeye soktuğu dövizler sayesinde gittikçe iyileşen ödemeler dengesinin yanı sıra düşük enflasyon ve düşmekte olan faiz oranlarının yatırımı teşvik etmesi de ülkeden sermaye kaçışını tersine çevirmiştir.

Makroekonomik reformlar sonucu bütçe açığının azaldığı görülmektedir. Öte yandan ekonomik reform çalışmalarının başarılı olabilmesi için ilk şart yurtiçinde politik istikrar ve asayiş sağlanmasıdır. Başta Hindistan'la yaşanan Kaşmir sorunu olmak üzere bölgedeki güvenlik durumu ve ülke içindeki politik istikrarsızlık nedeniyle yabancı yatırımcılar endişe duymakta, bu da IMF programının ana maddelerinden olan özelleştirmelerin gecikmesine sebep olmaktadır.

Beklentiler, riskler...

Özellikle tarım ve endüstri sektörlerinde görülen büyüme sayesinde, 2002'nin ilk yarısında %3.4 olarak gerçekleşen GSYİH büyümesinin 2003'ün ilk yarısı için %5 olarak açıklanacağı tahmin edilmektedir. İhracata yönelik imalat ve inşaat sektörlerindeki gelişmeler sayesinde GSYİH büyümesinin devam etmesi beklenmektedir. Buna karşılık mevcut büyüme hızının ülkenin sorunları arasında gelen yaygın fakirlik ve eğitimsizliği iyileştirmeye yetmediği görülmektedir.

Artan ihracat ve ülke dışından gelen döviz ödemeler dengesini güçlendirmiştir. Bu durumun devam etmesi halinde Pakistan'ın döviz rezervlerinin dış bağımlılığı azaltacak seviyelere ulaşması beklenebilir. Döviz akışının durması ve dış dengenin bozulması halinde ise Pakistan ekonomisi oldukça olumsuz etkilenecektir.

Yeniden bir sermaye kaçıışı olmaması ve yüksek miktardaki dış borcun çevrilmesi açısından IMF programına bağlı kalınması şarttır. Ancak toprak yasası, vergi sisteminin değiştirilmesi ve özelleştirmeler gibi konularda sorunlarla karşılaşıldığı göz önüne alınmalıdır.

Devletin borç yükümlülüğünün yüksek miktarlarda olması ve devlet gelirlerinin düşük olması sonucu dış finansmana bağımlı kalınması ülkede ekonomik istikrarı tehdit eden unsurlar arasındadır.

İç Ekonomi

Türkiye Yüzde 3.7 Büyüdü

Devlet İstatistik Enstitüsü, Nisan, Mayıs, Haziran aylarını kapsayan bu yılın II. üç aylık döneminde, Türkiye'nin Gayri Safi Milli Hasılası'nın (GSMH), geçen yılın aynı dönemine göre yüzde 3.7, Gayri Safi Yurtiçi Hasılası'nın da (GSYİH) yüzde 3.9 oranında büyüdüğünü açıkladı. DİE, 2003 yılının II. dönemine ilişkin GSMH ile harcama yöntemiyle hesaplanan GSYİH geçici sonuçlarını açıkladı. Buna göre bu yılın Nisan-Haziran döneminde, GSMH, cari fiyatlarla 81 katrilyon 189 trilyon 840 milyar lira, 1987 yılı sabit fiyatlarıyla 28 trilyon 291 milyar lira oldu. Bu yılın ikinci çeyreğinde, 2002 yılının aynı dönemine oranla büyüme hızı cari fiyatlarla yüzde 36.5, sabit fiyatlarla yüzde 3.7 olarak hesaplandı. 2002 yılının tamamında, Türkiye ekonomisi yüzde 7.8 oranında, bu yılın ilk 3 ayında ise yüzde 7.4 büyümüştü. Bu dönemde, ticaret sektörü yüzde 6, ulaştırma ve haberleşme sektörü yüzde 5.8, sanayi sektörü yüzde 4.4, serbest meslek ve hizmetler sektörü yüzde 3.6 büyürken, konut sahipliğindeki büyüme yüzde 1.3, devlet hizmetlerindeki büyüme ise yüzde 0.6'da kaldı. Yılın ikinci üç aylık döneminde, geçen yılın aynı dönemine göre, inşaat sektörü yüzde 14.5, mali kuruluşlar sektörü yüzde 8.5, tarım sektörü yüzde 2.8, kar amacı olmayan kuruluşlar sektörü de yüzde 1.9 küçüldü.

6 Aylık Artışlar

DİE'nin verilerine göre, bu yılın Ocak-Haziran döneminde, sabit fiyatlarla GSMH'daki büyüme yüzde 5.4, GSYİH'daki büyüme ise yüzde 5.8 oldu. Sabit fiyatlarla, yılın ilk yarısında ithalat vergilerinde yüzde 20.2 artış olurken, ulaştırma ve haberleşme sektörü yüzde 9.6, ticaret sektörü yüzde 8.1, sanayi sektörü yüzde 6, serbest meslekler ve hizmetler sektörü yüzde 5.6 büyüdü. Bu dönemde, tarımdaki büyüme yüzde 0.6, konut sahipliğindeki büyüme yüzde 1.3, devlet hizmetlerindeki büyüme de yüzde 0.3'te kaldı. İnşaat sektörü bu dönemde yüzde 15.6, mali kuruluşlar sektörü yüzde 8.3, kâr amacı olmayan kuruluşlar da yüzde 1.7 küçüldü. Cari fiyatlarla ise Türkiye'nin GSMH'sı yılın ikinci

çeyreğinde yüzde 36.5, 6 aylık döneminde yüzde 35.6, GSYİH ise ikinci çeyrekte yüzde 36.7, 6 aylık dönemde yüzde 36 arttı.

Harcama Gruplarına Göre Gelişme Hızları



Harcama gruplarına göre gelişme hızlarına bakıldığında, sabit fiyatlarla özel nihai tüketim harcamalarında, geçen yılın aynı dönemine göre yılın ikinci çeyreğinde yüzde 2.5, yılın ilk yarısında ise yüzde 4.5 artış kaydedildi. Devletin nihai tüketim harcamaları ise, yılın ikinci çeyreğinde ve 6 aylık dönemde yüzde 2.9 azaldı. Gayri safi sabit sermaye oluşumunda, II. üç aylık dönemde yüzde 5.5, 6 aylık dönemde yüzde 7.1 artış oldu. Mal ve hizmet ihracatı, ikinci çeyrekte yüzde 12.5, 6 aylık dönemde yüzde 13.4, mal ve hizmet ithalatı ise ikinci çeyrekte yüzde 20.2, 6 aylık dönemde yüzde 21.9 arttı.

DİE'nin 2003 yılının ikinci üç aylık dönemine ilişkin açıkladığı rakamlara göre, özel sektör imalat sanayinde yüzde 7.5 büyüme olurken, kamu sektöründe yüzde 1.5 küçülme kaydedildi. Kamu kesimi imalat sanayiinde, gıda, tütün, dokuma, giyim eşyası, ayakkabı, kağıt ve kağıt ürünleri, basım, yayın, ana kimya, plastik ürünleri, çimento, metal eşya, makine ve elektrik makineleri sanayiinde yüzde 10'un üzerinde üretim düşüşü görülürken, diğer kimyasal ürünler, petrol ve kömür türevleri, demir-çelik ve otomotiv sanayiinde yüzde 10'un üzerinde artış oldu.

Özel Kesim

Özel sektör imalat sanayiinde ise en yüksek üretim artışı yüzde 42.8 ile taşıt araçları sektöründe kaydedildi. Yılın ikinci çeyreğinde, özel sektör imalat sanayiinde, deri benzeri maddeler ve kürk eşya üretiminde yüzde 25.5, lastik ürünlerinde yüzde 23.1, demir-çelik dışında ana metal sanayii üretiminde yüzde 18 üretim artışı oldu. Özel sektörün tütün sanayii, ayakkabı sanayii, petrol rafineleri üretiminde bu dönemde önemli üretim düşüşleri kaydedildi.

Bu yılın ikinci çeyreğine ilişkin toplam imalat sanayii üretim değeri içinde kamu kesiminin payı yüzde 22.7, özel kesimin payı ise yüzde 77.3 düzeyinde bulunuyor. DİE verilerine göre, yılın ikinci çeyreğinde GSMH gelişme hızı cari fiyatlarla yüzde 36.5, sabit fiyatlarla yüzde 3.7 olurken, zımni fiyat deflatörü yüzde 31.7 olarak hesaplandı. Yılın ilk üç aylık döneminde zımni fiyat deflatörü yüzde 25.2 olmuştu. GSMH; yılın ilk 6 ayında, cari fiyatlarla 147 katrilyon 337 trilyon 304 milyar lira, sabit fiyatlarla 52 trilyon 530 milyar lira olurken, geçen yılın aynı dönemine göre, cari fiyatlarla yüzde 35.6, sabit fiyatlarla yüzde 5.4 arttı. Söz konusu 6 aylık dönemde zımni fiyat deflatörü de yüzde 28.7 olarak hesaplandı. Harcamalar yöntemiyle hesaplanan GSYİH sonuçlarına göre, 2003 yılı ikinci üç aylık dönemde geçen yılın aynı dönemine göre özel nihai tüketim harcamalarında sabit fiyatlarla yüzde 2.5'lik bir artış görüldü. Bu dönemde kamu kesimi yatırımları yüzde 11.3 azalırken, özel kesim yatırımları ise yüzde 11.9 artış kaydetti.

OECD'nin En Fazla Büyüyen İkinci Ülkesi

Türkiye yılın ikinci çeyreğinde, ilk çeyrektekine göre daha düşük bir milli gelir büyümesi kaydetmesine karşın, OECD ülkeleri içinde açık farkla en hızlı büyüyen ülke olmaya devam etti. OECD'nin ikinci çeyreğe ilişkin gayri safi yurt içi hasıla verilerini derlediği üye ülkeleri içinde büyüme oranında Türkiye'nin en yakın takipçisi, yüzde 1.4 oranıyla Meksika oldu. Daha sonra yüzde 0.8 büyüme oranıyla ABD geldi. İspanya yüzde 0.7, Japonya yüzde 0.6, İngiltere ve İsveç yüzde 0.3, Avustralya yüzde 0.1 büyüdü. Diğer OECD ülkelerinin çoğunda ise gayri safi yurt içi hasıla küçüldü. Güney Kore yüzde 0.7, Danimarka ile Hollanda yüzde 0.5, İsviçre ve Fransa yüzde 0.3, Almanya, İtalya, Norveç, Belçika yüzde 0.1 küçülme kaydetti.

IMF, Türkiye'de Bölgesel Teşviklere Karşı



Uluslararası Para Fonu, Başbakan Recep Tayyip Erdoğan'ın açıkladığı bölgesel teşviklere karşı çıkıyor. Vergi kaybının yüksek olacağı uyarısında bulunan IMF uzmanları karardan vazgeçilmesini isterken, Avrupa Birliği de gümrük birliği anlaşmasına aykırı olduğu bölgesel teşviklere karşı çıkıyor. Hafta başından bu yana Ankara'da bulunan IMF uzmanları, bir bölümü de bölgesel teşviklerle ilgili çalışmalara katılıyor. Başbakan Tayyip Erdoğan'ın kişi başına geliri 1500 doların altındaki illere yönelik açıkladığı vergi indirim teşviği uygulaması IMF

yönetimince riskli bulunuyor. Bu rahatsızlık uzmanlar nezdinde yüksek sesle dile getirildi ve hükümetin bu karardan vazgeçmesi istendi. Hükümet ise IMF'yi iknaya çalışıyor. IMF uzmanları, vergi indirimi uygulamasından sonra pek çok fabrikanın ve yatırımın bu illere taşınacağını dolayısıyla vergi kaybının büyük olacağını düşünüyor. Ekonomi yönetimi ise, teşvik indirimlerinin kötüye kullanılmasının önleneceğini söylüyor. Ayrıca bu teşvik indirimlerinin Avrupa Birliği'yle yapılan Gümrük Birliği'ne de ters olduğu belirtiliyor. Gümrük Birliği anlaşmasına göre, tarım dışında rekabeti engelleyici teşvik konması yasak. Bu konuda Ankara'da bulunan Avrupa Birliği heyetiyle müzakere ediliyor.

Döviz Rezervi Rekor Düzeye Ulaştı

Merkez Bankası'nın döviz rezervi, 51 milyon dolar artarak 29.8 milyar dolarla bugüne kadarki en yüksek düzeyine ulaştı. Bankanın döviz pozisyonu ise 31 milyon dolarla yeniden fazla verdi. Merkez Bankası'nın verilerine göre, döviz rezervi geçen bir haftalık dönemde 51 milyon dolar arttı. Bu artışla birlikte rezerv, 22 Ağustos'taki 29 milyar 711 milyondan 29 Ağustos'ta 29 milyar 762 milyona çıktı. Bankanın döviz rezervi, yılın ilk sekiz ayında 3 milyar 37 milyon dolar arttı. 2002 sonunda döviz rezervi 26.7 milyar dolar olmuştu.



Türk Lirası Değer Kazandı

Merkez Bankası'nın geçici verilerine göre, Temmuz ayında 145 olan TÜFE bazlı reel efektif döviz kuru, Ağustos ayında 147.1'e çıktı. Aynı dönemde, TEFE bazlı reel efektif döviz kuru 134'den 135.5'e yükseldi. Ocak 2003 tarihinde 119.2 olan TÜFE bazlı reel efektif döviz kuru yaklaşık yüzde 23.4 artarak Ağustos ayında 147.1'e, TEFE bazında ise yüzde 19.3 artarak 113.6'dan 135.5'e çıktı. Bir başka ifadeyle, Ocak ayından bu yana Türk Lirası reel olarak TÜFE bazında yüzde 23.4, TEFE bazında ise yüzde 19.3 değer kazandı.

Bankaların Kredi Hacmi, Bir Haftada 950.2 Trilyon Lira Azaldı

Merkez Bankası verilerine göre, 15 Ağustos itibarıyla 47 katrilyon 747.9 trilyon lira olan bankaların kredi hacmi, 22 Ağustos'ta 46 katrilyon 797.7 trilyon liraya indi. Mali kesime verilen kredilerin 781.8 trilyon lirası mevduat bankaları, 1 katrilyon 617.6 trilyon lirası da Kalkınma ve Yatırım Bankaları kredilerinden oluşuyor. Mali olmayan kesime verilen kredilerin dağılımına bakıldığında, 167.8 trilyon lirasının Merkez Bankası, 39 katrilyon 916.3 trilyon lirasının mevduat bankaları, 4 katrilyon 314.3 trilyon lirasının da Kalkınma ve Yatırım Bankaları kredilerinden oluştuğu görülüyor.

Dünyada Bankacılık

BREZİLYA BANKACILIK SEKTÖRÜNDE GELİŞMELER VE BEKLENTİLER

Yazan: Didem Akyel, Finansal Kurumlar Müdürlüğü, Krediler ve Yurtdışı Koordinasyon

169 milyonluk nüfusu ve ekonomik hacminin büyüklüğü ile dünyada önemli yer tutan Brezilya'nın bankacılık sektörü de büyük bir gelişme potansiyeli göstermektedir. Ülkenin bankacılık sistemi geçtiğimiz yıllarda düzenleyici bir yapının oluşturulması sayesinde ilerleme kaydederken, diğer taraftan müşteri tabanının aktif kalitesinde yeterince iyileşme görülmemesi nedeniyle sorunlu dönemi tam anlamıyla atlatamamıştır.

Mart 2003 itibariyle 2000'den fazla finansal kurumun faaliyet gösterdiği Brezilya bankacılık sektörü \$375 mia aktif toplamıyla sadece Güney Amerika'da değil bütün gelişen ülkelerdeki en büyük bankacılık sektörlerinden biridir. Buna karşılık sektör aktiflerinin %91'inin ülkenin en büyük 25 bankasında yoğunlaşmış olması sistemdeki yüksek konsantrasyonun göstergesidir. (Aralık 1994'te sektördeki en büyük 10 banka toplam aktiflerin %63'üne sahipken bu sayı Mart 2003'te %74'e çıkmıştır).

Son yıllarda görülen önemli gelişmeler...

Sektörde kârlılık yüksek seviyededir. Ancak Türkiye gibi Brezilya'da da bankaların kârı bankacılık aktivitelerinden ziyade ellerinde tuttukları devlet kağıtlarının getirisinden gelmektedir. Gelişmiş ekonomilere kıyasla sistemde finansal derinlik sağlanamamıştır. Öyle ki finans sektörü aktiflerinin GSYİH'e oranı konsolide bazda %96 iken sektör tarafından sağlanan kredilerin GSYİH'e oranı sadece %28, mevduatınki ise %35'tir. Bu veriler Brezilya bankacılık sisteminde aracılık işlemlerinin az yer tuttuğunun ve yüksek seviyedeki kamu borçları nedeniyle yurtiçi sermaye piyasalarının derinleşmesine fırsat verilmediğinin göstergeleridir. 10 yıl öncesinin yüksek enflasyonlu ve yüksek faizli dönemine göre bugün Brezilya bankaları enflasyonun kontrol altına alındığı bir ortamda faaliyet göstermektedir, ancak faizler halen yüksektir.

Son dönemde Merkez Bankası'nın şeffaflığı artırma çabaları sonucu bankaların finansal bilgilerine ulaşmak kolaylaşmıştır. Ekonominin hızla değişiyor olması da bankaların değişime ayak uydurmalarını gerekli kılmıştır. Öte yandan bankaların teknolojik sistemlerini oldukça verimli bir şekilde güncelledikleri görülmüştür. İnternet ve teknoloji alanlarına yapılan yatırımların artarak devam etmesi beklenmektedir.

Sektörde verimliliği arttıracak ve sistemik riski azaltacak diğer bir gelişme Nisan 2002'de uygulanmaya başlanan yeni ödemeler sistemidir. Daha önce "lender of last resort" rolünü üstlenen Merkez Bankası bankalar tarafından her işlem için muhatap sayılmaktayken yeni uygulama sayesinde bir bankadan diğerine Takasbank aracılığıyla transfer yapılabilmektedir.

Yabancı katılımı...

Halen devam etmekte olan konsolidasyon süreci dahilinde Brezilya finans sektörüne yabancı katılımında artış görülmüştür. Bu olumlu bir gelişme olarak değerlendirilebilir. Nitekim yabancı bankalar girdikleri piyasalarda tüketicilere sunulan hizmetlerin kalite ve çeşitliliğini arttırarak sistemdeki teknoloji ve bilgi seviyesine katkıda bulunmakla birlikte, gelişen pazarlara sermaye sağlayan ülkelerin finans kurumlarıyla yakın ilişki içinde olmalarından dolayı ev sahibi ülkenin

yabancı sermayeye ulaşımını kolaylaştırmakta, böylece yurtiçi kredi arzının ekonomik çalkantılardan etkilenmesini bir ölçüde azaltmaktadırlar. Bunun yanı sıra yabancı bankalar siyasi otoriteleri bankacılık sistemini şeffaflaştırmaya ve denetlemeye teşvik etmektedir.

Yabancı bankaların sektör aktifleri içindeki payı %22 civarındadır. 1994'te 37 olan yabancı banka sayısı 2003 Mart'ında 51'e çıkmıştır. Yakın zamanda bazı yabancı bankaların (Intesa örneğinde olduğu gibi) Brezilya operasyonlarını sattıkları görülse de bu gelişmelerin sektör genelinde etkisinin kalıcı olmayacağı düşünülmektedir. Brezilya'da faaliyet gösteren ve en büyük 25 banka arasına girmeyi başarmış yabancı bankalar arasında ABN Amro, HSBC, Credit Suisse, JP Morgan Chase, Bank Boston, BNP ve West LB bulunmaktadır.

Sektörde konsolidasyonun önümüzdeki dönemlerde de devam edeceği düşünülmektedir. Devlete ait bankaların özelleştirmesiyle birlikte küçük ve orta ölçekli bankaların rekabet baskısı altında kalması sonucu ya stratejik ortaklıklara girmeleri ya da özel hizmetler üzerinde yoğunlaşmaları beklenmektedir. Şu anda rekabetin fazla kızışmamış olması nedeniyle kârlılık henüz baskı altında değildir, ancak bu durumun orta vadede değişmesi beklenmektedir.

Sektörün gelişmeye açık yönleri...

Sistemde süregelen sorunların başında kamu bankalarının sektördeki üstün konumu gelmektedir. Özelleştirmeler aracılığıyla devletin finans sektöründeki payı azalmış olsa da devlet halen sektörde aktiftir. Toplam aktiflerin %45'ine sahip olan kamu bankaları birçok alanda özel bankalarla doğrudan rekabete girebilmektedir. Ayrıca en büyük üç banka da kamu bankasıdır. Caixa Economica Federal ve Banco do Brasil gibi devlet bankaları normal bankacılık faaliyetlerinin yanı sıra hükümetin ekonomik politikalarına aracılık eden konumdadırlar. (Sözü geçen iki banka sektördeki kredilerin %22'sine, mevduatın ise % 38'ine sahiptir). Bu tür bankalara hükümet tarafından kolayca müdahale yapılabilecek olması bir risk unsuru yaratırken aynı zamanda bu durum rekabet açısından da sağlıklı bir ortam oluşmasını engellemektedir.

Devletin sektör üzerinde fazlasıyla etkisi olmasından kaynaklanan bir başka sorun da zorunlu mevduat uygulamasıdır. Bir çok Güney Amerikan bankasında görülen mevduatlara karşılık ayrılması zorunluluğu Brezilya'da oldukça yüksek seviyelerde uygulanmaktadır. Örneğin vadesiz mevduata %60 karşılık ayrılması gerekmektedir. Bu uygulama bankaların kredilerini özel sektörden kamu sektörüne kaydırmalarına sebep olmakla birlikte, bankaların maliyeti borç alanlara aktarmaları nedeniyle borçlanıcıların finansman maliyetini de arttırmaktadır. Uygulamanın fonlama işlemleri açısından da olumsuz etkileri bulunmaktadır. Bankalar mevduat tabanlarını genişletmek yerine fon sağlamak için kısa vadeli ve bol çalkantılı para piyasalarına yönelmektedir.

Brezilya'nın oldukça yüksek miktardaki ve çoğu özel yatırımcıların elinde bulunan dış borcu nedeniyle hem hükümet hem de bankalar yabancı yatırımcıların ülkeye yaklaşımındaki ani değişimlere karşı hassas durumdadır. Nitekim 2002'de Brezilya'da krizi tetikleyen gelişmelerin başında başkanlık seçimlerini takiben uluslararası piyasaların ülkedeki ekonomik politikardan endişe duyması gelmektedir. Brezilya şirketleri likidite krizine girmiş ve birçok banka ve şirket dış borçlarını çevirememiştir. Nakit rezervlerini kullanan şirketler yerli bankalardan kredi istemiş, bazıları ise default etmiştir. Yabancılar açısından görünümün düzelmesi ve kriz ortamının yumuşaması ancak politik dengelerin yeniden sağlanabilmesi ve hükümetin güçlü bir mali politika uygulayacağı sinyallerini vermesiyle gerçekleşebilmiştir.

Sektöre uzun vadede bakıldığında, banka kredilerinin düşük olmasının ekonomik büyüme açısından sorun yaratacağı düşünülmektedir. Bunun yanı sıra şu anda sadece kalkınma bankaları tarafından verilen uzun vadeli kredilerin de zamanla yaygınlaşması gerekecektir. Bankacılık hizmetlerinin penetrasyonunun düşük olması bir taraftan sektördeki gelişme potansiyeline dikkat çekerken diğer taraftan da ülkenin kuzey ve güneyi arasındaki gelir dağılımı eşitsizliğini göstermektedir. Çoğunlukla yurtiçinde faaliyet gösteren Brezilya bankalarının gelişme potansiyellerini realize edebilmeleri için

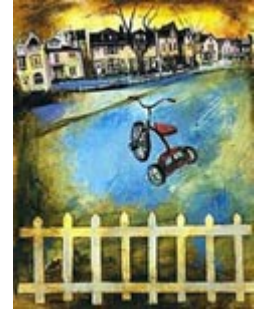
hem ülkenin ekonomik büyümesinin devam etmesi hem de bahsedilen gelir dağılımı eşitsizliğinin giderilmesi gerekecektir.

Ekonomi Haberleri

K. Strateji, İş Geliştirme

Eksi' enflasyonda sona gelindi... Yeni Faiz İndirimi Düşük İhtimal...

Düşüş trendini sürdüren TEFE, Ağustos'ta %0.2 oranında gerilerken, TÜFE mevsimsel etkilerle %0.2'lik bir artış gösterdi. Bu şekilde, 2003 yılında 'eksi' enflasyon rakamlarının sonuna gelinmiş oldu. Ağustos'taki düşüş ile birlikte, TEFE'de yaz aylarındaki kümüle düşüş %2.6'ya ulaştı. Aylık düşüş trendini tamamlayan TÜFE ise Haziran-Ağustos aylarını kapsayan yaz döneminde sadece %0.4'lük bir gerileme sergileyebildi. Piyasada çekirdek enflasyon olarak tanımlanan özel imalat sanayi fiyatları ise Ağustos'ta %0.7'lik bir artış gösterdi. TL'nin US\$ karşısında %1.3, EUR karşısında ise %4.9 oranında değer kazandı. Ağustos ayında, çekirdek enflasyondaki artışın Nisan-Mayıs dönemindeki görüntüsünde olması dikkat çekicidir.



TÜFE'de kayda değer iki gelişme olmuştur. Birincisi, tarım fiyatlarındaki %4.0'lük düşüşün paralelinde gıda-içki-tütün fiyatlarının %0.9 oranında gerilemesidir. İkincisi ise %20'lik enflasyon hedefine rağmen, eğitim hizmetlerindeki fiyat artışının %11.5 seviyesinde kalmasıdır. Eğitim hizmetlerindeki düşük fiyat artışının temelinde, faktör gelirlerindeki (maaş, kira, finansal yatırım gelirleri) zayıflama bulunmaktadır. Ayrıca, iktisadi birimlerin enflasyon hedefine olan inançlarının kuvvetlenmesi de etkili olmuştur.

Bu gelişmelerin ardından, Temmuz ayında yıllık bazda %27.4 seviyesinde olan TÜFE Ağustos ayında %24.9'a, TEFE ise %25.6'dan %22.7'ye geriledi. TEFE yıl sonunda revize hedefin (%20) az da olsa (%19.4) altında kalacak gibi bir görüntü çizerken, TÜFE %21-22 dolayında gerçekleşecek gibi görünmektedir. Enflasyondaki gerilemede üç temel unsur önemli rol oynamaktadır. Birincisi döviz kuru, ikincisi işgücü piyasasındaki sıkışma, üçüncüsü ise IMF programının doğal bir sonucu olarak ciddi oranda daralan kâr marjı karşısında firmaların proaktif satış ve dağıtım stratejileri izlemeleridir.

İkinci ve üçüncü etkenler, reel ekonomideki rasyonelleşmeyi göstermektedir. 2001 yılında %14, 2002 yılında ise %6 oranında daralan reel ücretlerde şu ana kadar herhangi bir artış meydana gelmemiştir. Üstelik, hızlı üretim artışının devam ettiği ve reel ücretlerin artmadığı sanayi sektöründe istihdamın ikinci çeyrekte ilk çeyreğe göre 2.3 puan gibi ılımlı bir artış göstermesi, kişi başına kârlılığın ve dolayısıyla verimliliğin yükseldiği anlamına gelmektedir.



Birinci etkiye dönüş yapacak olursak: Haziran-Ağustos döneminde 0.5\$+0.5€'dan oluşan döviz sepeti %4.9 oranında nominal değer kaybına uğradı. Analizi 12 aya yaydığımızda ise döviz kurunda meydana gelen %10'un üzerindeki nominal değer kaybına rağmen, yıllık enflasyonun %25-22 bandında gerçekleştiği gözlenmektedir. Yani, son 12 aylık dönemde döviz kuru ile enflasyon arasındaki makas %35'e kadar açılmıştır. Bu noktada, firmaların, olası dışsal şokların tetikleyebileceği kur ve faiz artışı karşısında, bilanço yapılarında gerçekleştirilecek tahribatı yönetilebilir seviyede tutacak sermaye gücüne (veya yedek fonlara) sahip olma yönündeki stratejileri etkili olmuştur. Kârlılık oranındaki nispi artışa ve reel döviz kuru ile reel faiz seviyesinde devam eden düşüş trendine rağmen, çekirdek enflasyonun Haziran-Ağustos döneminde kümüle %1.4'lük bir artış göstermesi, dezenflasyon

sürecinde reel sektörün çok da başarılı bir performans sergileyemediğini ortaya koymaktadır. Özetle, işletme giderlerindeki sıkı mali tedbirler (temelde işgücü maliyetine yönelik) ve finansman maliyetindeki gerileme, reel ekonomide beklenen düzeyde maliyet düşüşü sağlayamamıştır.

Faiz politikasını, enflasyondaki yıllık eğilimi, üretim seviyesini, reel efektif kur düzeyini ve enflasyon beklentilerini dikkate alarak ayarlayan TCMB'nin daha ileri düzeyde bir faiz indirimi yapması, reel O/N faiz öngörüsünü değiştirmesi ile mümkün görünmektedir. Tarafımızdan geliştirilen parasal aktarım mekanizması, geçtiğimiz Temmuz ayının sonuna kadar son 12 aylık dönemde ileriye dönük reel O/N faizin (basit) %11-15 bandında hareket ettiğini göstermektedir. Kur, üretim ve enflasyondaki son verilerle Ağustos sonunda bandın alt sınırına gelmiştir. Ekonomi ve siyasetteki mevcut belirsizlikler, bandın daha düşük bir platforma çekilmesine engel olmaktadır. Bu nedenle, TCMB'nin Eylül ayında yeni bir faiz indirimine gitmesi bızce çok zayıf bir ihtimaldir.

İkinci Çeyrek Büyüme Hızı Beklentilerin Altında, Ancak Hedeflerle Uyumlu...

2003 yılının ikinci çeyreğinde büyüme rakamları beklentilerin altında kalarak GSMH'da %3.7, GSYİH'da ise %3.9 seviyesinde gerçekleşti. Piyasa tahminleri ise büyümenin %6 civarında olacağı yönündeydi. Piyasa beklentilerinin aksine büyüme rakamlarının düşük seviyelerde kalmış olmasının temel nedeni Irak Savaşı'nın reel sektör üzerindeki etkisinin yılın ikinci çeyreğinde hissedilmesi oldu. Mart ayında başlayıp Nisan ayında sona eren savaş nedeniyle önlemler alan ve üretim planlarını nispeten daha uzun sürecek bir savaşa göre yapan reel sektörde, 2. çeyrekte ılımlı bir büyümenin olduğu görüldü. Haziran ayında sanayi üretim endeksinin %11 artması ve kapasite kullanım oranının %80 seviyelerine yükselmiş olması, piyasadaki olumlu havanın ve savaşın tahminlerden önce sona ermesi sonucunda revize edilen üretim planlarının ikinci çeyreğin ancak son ayında etkili olduğunu gösterdi. Ancak, Haziran ayında gerçekleşen yüksek büyüme rakamlarının ve ikinci çeyreğin sonlarında iyileşen makro beklentilerin söz konusu dönemde büyüme rakamlarına fazla yansımadağı dikkat çekti.



Milli gelirin alt kalemleri incelendiğinde, üretim tarafında, mevsim koşullarının zor geçmesi nedeniyle tarım sektöründe %2.8'lik daralma gerçekleşti. Tarımdaki daralmaya ek olarak, inşaat ve finans sektörlerinin sırasıyla %14.5 ve %8.5 dolayında küçülmesi ikinci çeyrek büyüme rakamını 1 puan kadar aşağı çekti. Yılın ikinci çeyreğinde düşük seyreden kurların etkisiyle ithalat vergisinin %20.5 artması, GSYİH'ya 1.3 puanlık bir katkı sağladı. Yılın ilk yarısında ise sanayi %6, tarım %0.6, ticaret %8.1 büyürken; inşaat sektörü % 15.6, finans sektörü de %8.3 daraldı. Böylece yılın ilk altı ayında GSYİH %5.8, GSMH %5.4 büyümüş oldu.

Harcamaların detayı incelendiğinde ise yılın birinci çeyreğinde %6.5 oranında artan özel tüketim harcamalarının, ikinci çeyrekte %2.5 oranında artış göstermesi anılan dönemde iç talepteki canlanmanın ılımlı bir seviyede olduğunu gösterdi. Kamu maaş ödemelerindeki %2.9'luk ve yatırım harcamalarındaki %11.3'lük daralma sıkı maliye politikalarından taviz verilmediğini gösterdi. Özel sektör yatırım harcamalarının %11.9 arttığı yılın ikinci çeyreğinde mal ve hizmet ihracatı %12.5 oranında artış gösterdi. 2002 yılında başlayan stok artışı bu yılın ikinci çeyreğinde de devam ederken üretimin %11.9'unun stoka yapıldığı görüldü. İlk çeyrekte bu oran %10.3 seviyesinde idi. Reel faizlerin yüksek olduğu bir dönemde sektörün stoğa çalışır gözükmemesini klasik iktisadi yaklaşımlarla açıklamak mümkün değildir. GSMH'nın hesaplama yöntemindeki aksaklıklar bu türden bir görüntünün oluşmasında etkilidir.

Geçtiğimiz yılın aynı döneminde iç talebi gösteren GSYİH'da %8.9, üretim ve ticari harcamaları gösteren GSMH'da ise %10.4'lük yüksek artışların olmasında zayıf baz yıl etkili olurken; 2003 yılının genelinde 2002'de elde edilen nispeten yüksek rakamlara ulaşılması kuvvetli baz yıl etkisiyle zor gözükmektedir. Büyüme öncü göstergelerinden olan sanayi üretim endeksi ve kapasite kullanım oranı, yılın üçüncü çeyreğinde büyümenin ikinci çeyreğe göre daha yüksek çıkacağını gösterirken; yılsonu için hedeflenen %5'lik büyüme hedefinin tutturulabileceğine de işaret etmektedir. Aynı dönemde,

dayanıklı tüketim malları tüketimi ve tüketici kredi hacmi taleplerindeki artış, harcama yönünde de büyümenin devam edeceğini göstermektedir.

Kültür Sanat

Skin İstanbul'daydı...

90'ların ünlü indie-rock grubu Skunk Anansie'nin eski solisti Skin, Ağustos ayı sonunda İstanbul'da bir konser verdi. (Tuborg Modern Rock Festivali-Venue) Skunk Anansie, şahane aşk şarkılarının yanı sıra, politik söylemi olan, sert parçalar da seslendiren bir grup. Sırasıyla Paranoid and Sunburnt, Stoosh ve Post Orgasmic Chill albümlerini yapmışlar ve her biri platinle ödüllendirilmiş bu albümlerle altı yıl boyunca Avrupa çapında 4,5 milyonluk satış yakalamış, eleştirmenlerin takdirini toplamışlar. Grup, birlikte oldukları seneler boyunca muhtelif turnelerle dünyayı dolaşmış, hemen her gece bir konsere ya da kulüp performansına imza atmışlar. Skin, grubun 2001 yılındaki dağılmasını bir evliliğin bitişine benzetiyor. Skin grubun dağılmasından sonra bir süre dinlendikten sonra yeniden stüdyoya girerek ilk solo albümü Fleshwounds'ı kaydetti.

Dağılan Skunk Anansie'nin solisti Skin müzikseverlere İstanbul'da muhteşem bir konser dinletti. Maslak Venue'ye 30 Ağustos Cumartesi gecesi gelenler süper bir konser izlediler. Tuborg Modern Rock Festivali kapsamında yapılan konser, sıkı cover gruplarından Gripin'le başladı ve Shed 7'la devam etti. Skin, muhteşem bir sahne performansı gerçekleştirdi. Değme hardcore gruplarına taş çıkartan enerjiyle sürekli atlayıp zıpladı. Yakında çıkartacağı yeni ve solo albümünden ve eski grubu Skunk Anansie'den hit parçaları arka arkaya söyledi. Rock dinleyicisinin büyük ilgi gösterdiği festivalde yılların grubu Skunk Anansie'nin hatırı büyüktü. Politik söylemleri ve sert parçalarıyla bir dönemi etkilemiş olan grubun solisti Skin ise gelenlere tam düşündükleri gibi bir konser dinletti.

Jamal Mahjoub'un Kitabı da Yaşamı Gibi Çok-Kültürlülük Üzerine

Jamal Mahjoub Sudan asıllı olmasına rağmen İngiltere'de doğup büyümüş, bir süre Danimarka'da yaşamış ve halen İspanya'da oturuyor. Jamal'ın çok kültürlülük tanımına uygun bir hayat sürdüğü açık. İmzasını taşıyan "Raşid'in Dürbünü" de Jamal'ın bu özelliğini yansıtan bir kitap. Astronomi ve astroloji kitabın ana hattı olmakla birlikte felsefe ve mistisizm, bilimin doğudan-batıya yüzyıllar süren gelişimi, politika, ırkçılık, inanç tartışmaları bu ana eksen zenginleştiren diğer öğeler. Raşid El Kenzi'nin Hollanda'da bulunan bir optik aracı bulup ülkesine getirmek için doğudan batıya doğru çıktığı yolculuk onun astrolojiye yakınlaşmasına; burçlar, yıldızlar, gezegenler, dünya, güneş, gökyüzü hakkında yeni şeyler öğrenmesine neden olur. Öğrendikleri Raşid'in inanç ve akıl üzerine yeni tartışmalara girmesine neden olur ve Jamal Mahjoub yarattığı Raşid karakteriyle, insanın Ortaçağdan günümüze kadar süren 'felek' yani gökyüzü merakına farklı yorumlar getirir. Bu merak özellikle Ortaçağ ve Yeniçağ insanın dünyası üzerinde epey etkili olmuştur. Mahjoub'un karakterlerinden Heinsen'in dediği gibi 17.YY insanlık için önemlidir. Çünkü bir sonraki Yüzyılda insanlık sadece oturup geçmiş yüzyılda keşfettiklerini seyredecektir. 1600'lü yıllar insanlık adına çok büyük keşiflerin tarihidir.

Bu keşiflerin çoğu astronomiye dairdir. Batlamyus'un dediği gibi artık sabit dünyanın etrafında dönen güneş ve gezegenler yoktur. Tam tersine Kopernik'in dünyası diğer gezegenlerle birlikte güneşin etrafında dönmektedir. Peki Batlamyus'un astronomisinden Kopernik'in astronomisine geçiş nasıl olur? Her yeni keşif gibi bu keşif de fırtınalar koparır. Bunun evren ve bilinmezlik üzerine yapılan bir keşif olduğu düşünülürse çok uzun zaman kabul gören Batlamyus'un teorisinden vazgeçmenin kolay olmayacağı anlaşılır. Tüm insanlığın dinlerin yasaklamasına rağmen gökyüzünün bilinmezliğine olan meraklarını gidermeleri yıllar sürmüştü. Bu merakın her kültürün paylaştığı, ortak bir tutku olduğu Jamal Mahjoub'un bu eserinde çok iyi anlatılıyor. Batlamyus'un teorisine göre güneşle beraber

gezegenlerin sayısı yediydi. Burçlar ise gezegenler göğünün bitiminden sonra sabit yıldızlar göğünde bazı yıldızların oluşturduğu şekillerdi. Yani burçlar gökyüzünün en yüksek noktasını temsil ederlerdi. Babil, Yunan, Roma, İran, Arap, Türk kültürlerinin hepsinde gökyüzü ile ilgili Batlamyus'un astronomisine göre birçok inanış gelişmiştir. İnanışa göre burçlar insanı doğumundan itibaren etkiliyor. Yine o dönem doğu insanına göre ay akrep burcunun etkisine girdiğinde yolculuğa çıkılması doğru değil. Burçların uğurlu ve uğursuz diye ikiye ayrılmaları da bu döneme ait bir inanış. Sonuçta münecimlik de doğunun oldukça rağbet ettiği bir kurum. Raşid'in Batıya yolculuğunda korkulan bir büyücü olarak görülmesi o çağın insanları açısından bakıldığında boşuna değildir. O siyah tenlidir, Doğuludur. Günler ilerledikçe astronomi bilgilerinin de açığa çıkması Jutland'daki rahiplerin bile onun büyücü, sihirbaz olduğuna inanmalarına, başlarına gelen kötülükleri ondan bilmelerine, korkmalarına yetecektir.

Jamal Mahjoub, Raşid El Kenzi'nin bilimin ışığında kendini geliştirmesi sürecinde, bilimin nasıl ki tek bir ırka, medeniyete mal edilemeyeceğini gösteriyorsa, insanların şüpheyi, merakı ve ilgiyi paylaşabileceklerini de gökyüzü aracılığıyla aktarıyor. Astrolojiden, simyadan, büyüden ortaya çıkan bir kavram Hermesçilik. Jamal Mahjoub'un eserinde değindiği bu kavram dinsel felsefe ile ilgili bilimsel kitaplardan doğuyor ve İskenderiye'de, Mağrib'de, Roma'da yazılmış çok sayıda Yunanca, Latince, Süryanice, Arapça, Hintçe elyazmalarında toplanıyor. Yunan filozofu Platon'un (Eflatun) izlerini taşıyan Hermesçilik, Platon'un izinden giden Türk bilgin Farabi'nin felsefesinde de iz bırakıyor. Hermesçilikte; yeryüzünde elde edilecek bilginin (bilgelik) ölümden sonra kurtuluşu sağlayacağı inanışı vardır. Bireysel ermişliğe ulaşmak amaçtır. Farabi ise "İnsan, beden ve ruhtan oluşur. Asıl olan ruhtur. Beden, ruhun manevi olgunlaşmasını sağlayan bir araçtır. Düşünen ve bilgi sahibi olan insan bilge yetkinliğe ulaşır. Bilgiyle hareket ve ahlak kurallarına uyan insan, sonunda ahlaki yetkinliği de ulaşır. Kişiliğinde bu iki yetkinliği birleştiren, hem bu dünyada hem de ötesinde mutlu olur" der. Raşid de Farabi'nin felsefesini iyi bilir ve yolculuğuna onunla çıkar: "Akıl yürütme olgusu el Farabi ve diğerlerinin metafiziğiyle açık seçik çizilmiştir. İnsanın icadı nerede biter, Kadiri Mutlak'ın niyeti nerede başlar. Göklerin sırrı her bir insan içi anlaşılmazdır"(s.69) Kölesi olduğu Heinsen'in evinde sadece Heinsen'in kız kardeşiyle değil, Hermesçilikle, Corpos Hermeticum'la da tanışır. Aslında bu yeni bir şey olmayacaktır onun için. Ne de olsa Farabi'nin Platon'dan taşıdığı izler gibi bu iki medeniyet de birbirinden izleri taşımaktadır. İlimin tek bir ırkla başlayıp sürmesinin imkansızlığını gösteren Raşid El Kenzi; merakların, korkuların, ilgilerin, edebiyata kadar yansıyan söylemlerin ayrı kültürlerde nasıl ortak olabileceğini gösteriyor. 1600'lü yıllarda Hollanda'da bulunan, Raşid'in aramak için gittiği Jutland'da ele geçirdiği optik araca insanın 2000'li yıllarda aynı şekilde bakması ve aynı şekilde tanımlaması bunu bir kez daha gösteriyor: "Pirinç bir boru, iki ucuna sert damlacıklar sıkıştırılmış; ışık camdan giriyor, kırılıyor, önce uzaktan görülen böylece yakın oluyor."(s.243)

Jamal Mahjoub, Sudanlı baba ile İngiliz anneden 1960'ta Londra'da doğdu. 1984'te yazdığı ilk romanı "Navigation of a Rainmaker" 1989'da yayımlanan Mahjoub, ikinci romanı "Wings of Dust"ta (1994), Sudanlı bir sürgünün yaşamı üzerinden Sudan'ın tarihini işledi. 1993'te "The Cartographers Angel" ile "The Guardian/Heinemann" Afrika Roman ödülünü kazandı. 1996'da çıkan "In The Hour of Signs"da yeniden Sudan tarihine dönüp, 19. Yüzyıl sonlarında İngilizlerin ülkeye gelişiyile birlikte sömürgeleşme sürecinin başlamasını ele aldı. "Raşid'in Dürbünü" (The Carrier) 1998'de yayımlandı. Yeni romanı "Travelling With Djinnns" bu yılın sonlarında çıkacak.

En İyi Korku Filmi "Şeytan"

Korku filmi severler tarafından oylanan en korkunç film anketinde Linda Blair'in 12 yaşında şeytan tarafından hükmedilen bir kızı canlandırdığı 1973 yapımı "The Exorcist" (Şeytan) birinci seçildi. İkinci sırayı Stanley Kubrick'in 1980 yılı başyapıtı "The Shining" ve üçüncülüğü Anthony Hopkins'in rol aldığı "The Silence of the Lambs" (Kuzuların Sessizliği) aldı. En korkunç erkek karakter ise "The Nightmare on The Elm Street" (Elm Sokağı Kabusu) serilerinden Freddy Kreuger seçildi. İşte sinema tarihinin en iyi 10 korku filmi

- 1) The Exorcist /Şeytan (1973)
- 2) The Shining (1980)
- 3) Kuzuların Sessizliği/The Silence of the Lambs (1991)
- 4) Elm Sokağı'nda Kabus/A Nightmare on Elm Street (1984)
- 5) Candyman (1992)
- 6) Blair Cadıları/ The Blair Witch Project (1999)
- 7) Sapık /Psycho (1960)
- 8) Ringu (1998)
- 9) Misery /Sırlar Kitabı/ (1990)
- 10) The Wicker Man (1973)

Bilim Kurgu Filmleri Fizik Kurallarını Hiç Sayıyor

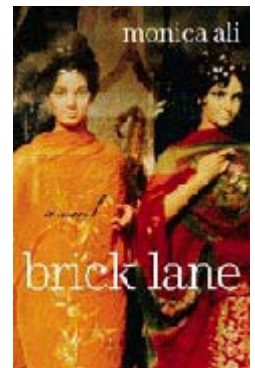
Bilim kurgu hayranları seyrettikleri her filmde gerçek hayata uymayan bazı sahnelere katlanmaları gerektiğini bilir. Filmi ilgi çekici hale getirmek için fizik kurallarını hiçe sayan Luke Skywalker, Kaptan Kirk veya Flash Gordon gibi ünlü karakterler affedilebilir fakat zaten pek kaliteli olmayan bilim kurgu filmlerine olağanüstü sahneler eklenince film kalitesi iyice düşüyor. Yakın zamanda yapılan filmlerin birçoğunda, doğaüstü güçlere sahip karakterlerin akıl almaz işler başardığını gördük. Senaristler filmlerinde imkansız açıklamak için bilime başvuruyor fakat bazen fazla ileri gidiyorlar. Matrix Reloaded, Yıldız Savaşları: Klonların Saldırısı gibi filmlerin yapımcıları da bu moda uymuş gibi görünüyor.

Örneğin, Ang Lee'nin filmi Hulk'ı ele alalım. Senaristler, 1960'larda yayınlanan çizgiromanın sinema versiyonunda ince yapılı Bruce Banner'ı yeşil canavara dönüşmesi için radyasyonun yeterli olmadığını anladılar. Hepimiz biliyoruz ki, gama ışınları Hulk'ı bir süper kahramana dönüştürmez, aksine hasta eder ya da sakatlar. Senaryo yazarları bu sefer Banner'ı Hulk'a dönüştürmek için biyolog Greg Szulgit'in araştırmalarından yararlanmış. Profesör Szulgit, deniz canlılarında çok esneyen fakat yırtılmayan, daha sonra da eski haline geri dönebilen bir doku keşfetti. Film yapımcıları da Banner'in dev bir canavara dönüşüp sonra da küçülmesini bu dokuyla açıklıyorlar. Hikaye tamamen saçma olmasa da, profesör Szulgit filmin "gerçekten berbat" olduğunu söyledi. Insultingly Stupid Movie Physics (Aptal Filmlerin Fiziği) adlı web sitesinin kurucusu Tom Rogers, "Bruce Banner'ın Hulk'a dönüşmesi sadece fizik açısından bile saçma" dedi. Fakat Hulk uydurma nedenlere dayanan tek film değil. Matrix Reloaded'daki sanal evrende yaşayan karakterlerin kendilerini gerçek hayatta yaşıyor zannetmesi de kurmaca. Yıldız Savaşları'nın Gizli Tehlike bölümünde ise, yönetmen George Lucas filmdeki midikloryanların (bütün canlıların içinde yaşayan mikroskobik canlılar) varlığını yarı dini "Güç" kavramı ile açıklamıştı.

Rogers'a göre bilim kurgu filmlerinin bir hikayesi olması için, filmin kurmacaya dayanması gerekiyor, fakat en azından bir açıklama getirilmeli. Örümcek Adam da Hulk kadar saçmaydı, ama filmdeki karakterler ve hikaye sağlam olduğu için film başarılı oldu. SFX dergisinin editörü Guy Haley'e göre, birçok senarist filmdeki dünyanın düzenini açıklarken çok zorlanıyor. Haley "Bir açıklama olmazsa, filmdeki karakterler neyi neden yaptığını bilmeden hareket eder" dedi. Bilim kurgu filmi hayranlarının, filmde dikkatlerini dağıtacak başka şeyler varsa biraz saçmalığı önemsemediğini söyleyen Rogers, "Hikayedeki hilelerden biri sanat adına kabul edilebilir, fakat filmin gerisi fizik kurallarına uymalı" dedi.

Bir Göçmenlik Öyküsü

İngiltere'nin dikkat çeken romancısı Monica Ali ilk kitabı 'Brick Lane'de bir göçmenlik öyküsü anlatıyor. İngiliz kitap dergisi Grant'a'nın yaptığı 'En iyi Genç İngiliz Yazarlar' araştırmasında, henüz hiç yayımlanmış kitabı yokken hatırı sayılır miktarda oy toplayan Monica Ali'nin bir göçmenlik öyküsü anlattığı romanı "Brick Lane" yayımlandı. Ali, İngiltere'de oldukça ilgi gören kitabında,



Bangladeş'ten İngiltere'ye göç eden bir ailenin, anavatanlarıyla hiç kopmayan ve gittikçe bir ikileme dönüşen yaşamlarını anlatıyor.

On sekiz yaşındayken Chanu ile evlenmek üzere Bangladeş'ten İngiltere'ye göçen ve iki kelimededen (teşekkürler ile özür dilerim) başka İngilizce bilmeyen Nazneen, anlayışlı ve hiçbir zaman gerçekleşmeyen hayaller kuran Chanu ile mutlu bir evlilik sürmeye çalışıyor. Romanın Bangladeş bağlantısı ise Nazneen'in kontrolü kendi ellerine almayı seçerek aşk evliliği yapan ablası Hasina. Hasina sonrasında kocasından ayrılıyor, tecavüze uğruyor ve yaşamını fahişelikle kazanmak zorunda kalıyor. Böylece anavatan ve göçülen ülke arasındaki gerilim roman boyunca canlı tutulmuş oluyor. Tüm bunlara rağmen İngiliz yaşam tarzını benimsemiş çocuklara sahip olan Nazneen ve Chanu geri dönüp dönmek konusunda her zaman çelişkide kalıyor. Roman olaylardan çok, bu çelişki ve göçmenlik deneyimi ekseninde ilerliyor.

MTV 2003 Müzik Videoları Ödülleri Sahiplerini Buldu

Yılın en iyi müzik videosu ödülü Missy Elliott'a gitti. MTV'nin bu yıl 20. kez verilen geleneksel video müzik ödülleri arasında yer aldı. ABD'nin New York kentinde dağıtılan 2003 MTV Video Müzik Ödülleri töreninde, Britney Spears, Christina Aguilera gibi son kuşak pop yıldızları geceye renk kattı.



Justin Timberlake

Timberlake en iyi pop, en iyi dans ve en iyi erkek sanatçı videoları dallarında tüm ödülleri toplarken, ömür boyu başarı ödülü Duran Duran'a, yılın en iyi müzik videosu ödülü Missy Elliott'a gitti. Bu arada, "country" müzik şarkıcısı Johnny Cash, mide rahatsızlığı nedeniyle hastaneye kaldırılırken, en iyi sinematografi dalında "Hurt" ile ödül aldığı MTV ödülleri dağıtıldığı geceyi hastanede izledi.

2003 MTV Video Müzik Ödüllerini kazananların listesi şöyle:

Yılın En İyi Videosu: Missy Elliott - "Work It"

En İyi Erkek Video Sanatçısı: Justin Timberlake - "Cry Me a River"

En İyi Video Grubu: Coldplay - "The Scientist"

En İyi Pop Videosu: Justin Timberlake - "Cry Me a River"

En İyi Rock Videosu: Linkin Park - "Somewhere I Belong"

En İyi Bayan Video Sanatçısı: Beyonce Knowles, featuring Jay-Z - "Crazy In Love"

En İyi Yeni Video Sanatçısı: 50 Cent - "In Da Club"

En İyi Rap Videosu: 50 Cent - "In Da Club"

En İyi R&B Videosu: Beyonce Knowles, featuring Jay-Z - "Crazy In Love"

En İyi Hip Hop Videosu: Missy Elliott - "Work It"

Hayat Boyu Başarı Ödülü: Duran Duran

Seyircilerin Seçimi: Good Charlotte - "Lifestyles of the Rich and Famous"

En İyi Dans Videosu: Justin Timberlake - "Rock Your Body"

Filmden Alınma En İyi Video: Eminem - "Lose Yourself"

MTV2 Ödülü: A.F.I. - "Girls Not Grey"

En İyi Yönetim: The Scientist, Coldplay

Koreografi: Crazy in Love, Beyonce featuring Jay-Z

Özel Efektler: Go With the Flow, Queens of the Stoneage

Sanat Yönetimi: There, There, Radiohead

Yayına Hazırlama: Seven Nation Army, White Stripes

Sinematografi: Hurt, Johnny Cash.

Venedik'te Politik Rüzgârlar

Yönetmen Randa Chahal Sabbag'ın "Uçurtma" filmi Golan sınır sorununa insani bir bakış açısı getiriyor. 60. Venedik Film Festivali, Lübnanlı kadın yönetmen Randa Chahal Sabbag'ın "Uçurtma" filmiyle Derviş Zaim'in "Çamur"undaki Kıbrıs gerçeğine benzer başka bir sıcak Ortadoğu hikâyesini gündeme getiriyor. Dikenli tellerin belirlediği sınırlar, Venedik Film Festivali'nin ilk günlerinde yarışan filmlerin ortak temalarından biriydi. Göz boyu uzayıp giden, geçit vermez dikenli tellerin ikiye ayırdığı aileler, yitirilen özgürlükle birlikte altüst olan yaşamlar, mayınlarla dolu topraklar, bir elleri dürbünde diğeri tetikte sınırlarda nöbet tutan askerler. Lübnanlı kadın yönetmen Randa Chahal Sabbag, ana bölüm Venezia 60'ta yarışan "Uçurtma"yla (Le cerf-volant) Derviş Zaim'in Kıbrıs gerçeğine benzeyen başka bir sıcak Ortadoğu gerçeğine, İsrail-Lübnan sınırına götürüyor bizleri. 1967'de işgal edilen Golan bölgesinde çizilen yeni sınırın İsrail tarafında kalan Lübnanlı Drüzlere, Yahudi toplumuna uyum sağlamaları hedeflenerek İsrail pasaportu verilmiştir. İslam'dan yola çıkarak Sufi felsefesine yakın özgün bir çizgi izleyen Drüz mezhebine mensup azınlığa savaşa çizilen yeni sınırın kapıları, ancak evlilik ve ölüm gibi önemli olaylarda açılır. İsrail tarafına evlenmek için geçen genç ve güzel Lamia, öte yakada bıraktığı kardeşini, okulunu, hatta uçurtmasını özlemektedir. Lamia, sınır kapısından ilk kez geçerken kendisini izleyen askere âşık olacaktır. Randa Chahal Sabbag'ın duyarlı, içten ve özenli sinema dili, ne yazık ki, Ortadoğu'ya özgü sinema kültürünün bir tutam melodram, bir tutam da egzotizm içeren eski reçetelerinden yeterince uzak duramamış.

En çok tartışılan tarihi film İtalyan sinemasından geldi. Paolo Benvenuti, "Devlet Sırları" (Segreti di Stato) adlı filminde halkın sevdiği kanundışı ulusal haydut-kahraman Salvatore Giuliano'nun polis ve mafya güçleri tarafından öldürülmesini, olayın politik boyutlarıyla işlemiş. İtalya'da konuyla ilgili arşivlerin incelenememesi nedeniyle, bu olayda önemli bir rol oynamış olan Amerikan gizli servislerinin, bugünkü adıyla CIA'in arşivlerinden yararlanarak, 1950'li yıllarda yaşanan olayların perde arkasını, görsel bütünlüğü sağlam, klasik bir sinema diliyle anlatıyor. Komünizme karşı savaş açan ABD hükümetinin İtalya'nın önde gelen politikacıları ve mafya liderleriyle ortaklaşa bir planla hem Salvatore Giuliano'yu, hem de gösteri yapan komünistleri nasıl katliama uğrattığını görüntüleyen "Devlet Sırları", ilk günden İtalya'da polemik yarattı.

Deneysel sinemanın en ilginç örneği, Altın Aslan adayı Malezya doğumlu Tayvanlı yönetmen Tsai Ming-Liang'ın "Bu San" (Goodbye, Dragon Inn) adlı, alabildiğine minimalist filmiydi. İki saat boyunca, ertesi gün yıkılacak olan köhne bir sinema salonunda gösterilen eski film "Dragon Inn"i görmek için girip çıkan birkaç izleyicinin, ne istedikleri pek belli olmayan acayip davranışlarını ve her tarafı dökülen bu sinemanın gişesinde çalışan topal kadınla genç projeksiyonistin ağır günlük hareketlerini, telaşsız ve hareketsiz kamerasıyla izleyen Ming-Liang Tsai, kendi içinde son derece tutarlı minimalist bir sinema örneğiyle zıt tepkilere yol açtı.

Karşı Akımlar bölümünde izlenen, Lars von Trier ve Jorgen Leth imzalı "Beş Engelleme" (The Five Obstructions) adlı deneme, Cannes'da Altın Palmiye alamayan Danimarkalı yönetmenin, yarı belgesel, yarı kurgu bir yapı içinde, felsefi/estetik derinliği olan deneysel sinemada da başarılı olabildiğini kanıtlıyordu. 'Kusursuz İnsan' tanımını peşinde olan, yaptıkları sinemayı güncel olayların etkisinden nasıl arındırabileceklerini tartışan iki kafadar yönetmenin düşünceleri, gerçekleştirdikleri kısa filmlerin çekim koşullarına her defasında yeni sınırlar çizerek farklı yaklaşımlar denemelerinin ilginç öyküsü olan "Beş Engelleme", defalarca izlenebilecek bir yapıt. Dogma prensiplerinin öncülerinden Trier'in, çağdaş sinemanın yeni dalgaları içinde değerlendirildiğinde, Jean-Luc Godard'a çok yakın bir sanatçı olduğunu düşündüren bir çalışma.

Zaim'den Bir Kıbrıs Belgeseli

"Çamur" İtalyan basınında olumlu yazılarla karşılandı. Lido'da bulunan eleştirmenler arasındaki tepkilerin daha çekimsiz olduğu gözlemleniyor. Filmin içeriğiyle getirdiği farklı özgün sesin önemi vurgulanırken, biçimsel düzeyde aynı başarıdan söz edilmiyor. Zaim, "Çamur"u koşturarak, Kıbrıslı Rum meslektaşları Panicos Chrysanthou'la "Paralel Yolculuklar" adlı iki saatlik bir belgesel

gerçekleřtirmiş. Her yönetmenin kendi sinema dili ve duyarlılığıyla görüntülediğı yaşam kesitleri, kořut bir kurgu içinde, son laboratuvar çalışmaları tamamlandıktan sonra, önümüzdeki yıl seyirci önüne gelecek.Öte yandan festivalde Mısırlı efsanevi aktör Ömer Şerif'e 'Yaşam Boyu Başarı' Altın Aslan ödülü sunuldu.

Garanti'den Kültür Sanat

Platform Garanti Güncel Sanat Merkezi

► [Platform'da bu ayın programı...](#)

Garanti Galeri

► [Garanti Galeri'de bu ayın programı...](#)

Osmanlı Bankası Müzesi



OSMANLI
BANKASI
MÜZESİ

Osmanlı Bankası'nın Bankalar Caddesi'ndeki eski genel müdürlük binasında kurulan Osmanlı Bankası Müzesi, 19 Aralık 2002'de açıldı. Bankanın zengin arşivinden yararlanılarak, binada bulunan kasa dairelerinin içinde ve etrafında düzenlenen müze, Osmanlı İmparatorluğu'nun merkez bankası, emisyon bankası ve hazinebani olarak görev yapan Osmanlı Bankası'nın ve dönemin tarihine ışık tutuyor.

Dünyanın sayılı finans tarihi müzeleri arasında yerini almayı hedefleyen müzenin kuruluş çalışmaları Osmanlı Bankası Arşiv ve Araştırma Merkezi tarafından yürütüldü. Müzenin projesi, Tarihbilimci Prof. Dr. Edhem Eldem, Mimar Prof. Dr. İhsan Bilgin ve Tasarımcı Bülent Erkmen'den oluşan ekibin koordinasyonunda 9 ay gibi kısa bir sürede hayata geçirildi.

Her gün 10:00-18:00 saatleri arasında ziyaret edilebilen müzeye giriş, öğrenci, öğretmen ve 65 yaş üzeri ziyaretçileri için 1 YTL diğer ziyaretçiler için ise 3 YTL'dir. www.obmuze.com

Portre

Antoni Gaudi

İspanyol mimarlar, hatta mimarlar arasında en tanınmış olanıdır Antoni Gaudi. Yaşadığı dönemde işi hiç de kolay olmamıştır Gaudi'nin. İspanya'daki çalkantılı siyasi yaşam ve bölünmelerin sıradan vatandaşlar ve sanatçılar için yarattığı zorluklara karşın, yapıtları uluslararası platformda takdir bulmuş bir sanatçı olmayı başarmıştır. Son derece mütevazı bir kişiliğe sahip olan Gaudi'nin bu özelliği mimari yapıtlarının da özüne etki etmekte, mimariye fizik kanunlarından ve çerçkiminden bağımsız bir hava vermektedir. Mimari



üslubunu tanımlarken her ne kadar Neo-Gotik ve Art Nouveau'nun bir karışımı ifadesi kullanılsa da Gaudi'nin yapıtları, gerçeküstü ve kübist öğeler de içermektedir.

25 Haziran 1852'de Reus Katalonya'da doğdu. Maestro Berenguer adındaki okula kaydoldu ve burada yaşam boyu en iyi arkadaşlarından biri olacak Eduard Toda Güell ile tanıştı. Çocukluğu süresince geçirdiği ateşli, ağır hastalıklar Gaudi'yi kendi yaşlılarıyla birlikte olmaktan alıyordu. Dolayısıyla da çok küçük yaşlardan itibaren büyük bir dikkatle doğayı incelemeye koyuldu. 17 yaşına geldiğinde Barcelona'daki Fen Bilimleri Akademisi'nde Mimarlık öğrenimi görmeye başladı. Arkadaşı Eduard ile Poblet Manastırının kalıntılarının restorasyonu ve kullanıma açılmasına yönelik bir proje hazırladılar. Üniversitedeki ilk yıllarında Carmen Manastır'ında kaldı. Öğrenimini sürdürürken askerliğini de piyade olarak yaptı. Birkaç kez askere çağırılmasına karşın fiilen hiç savaşmadı. Antoni Gaudi, üniversitedeyken diğer öğrencilerden farklıydı. Çok az arkadaşı vardı. Zamanının büyük bölümünü kütüphanede geçirmeyi derslere girmeye tercih ediyordu. Llorens, Barba, Mila, Fontanals gibi düşünürleri büyük bir hevesle okumaya bu dönemlerde başladı. Mezuniyetinden kısa bir süre sonra erkek kardeşini kaybetti.

Gaudi, öğrenimini tamamlamanın hemen ardından dönemin usta mimarları ile tasarımcı olarak çalışmaya başladı. Ustası Fontserre'nin yönetiminde Ciutadela Parkı'nı düzenledi. Ayrıca Emillio Sala cortes, F.P. del Villar Lozano, Leandro Serrallach, Mas y Juan Martorell gibi çok önemli isimlerle çalışmalarını sürdürdü. Martorell ile çalıştığı dönemde mühendisliğin bir alt dalı olan estatica grafica bir diğer deyişle dengenin doğasını ve kurallarını inceleyen alanda öğrenimini ve çalışmalarını genişletti. Bu çalışmaları kendisine mimarinin yeni boyutları ve uygulama alanları konusunda bilginin yanısıra pek çok yeni temas sağladı, pek çok yeni kapı açtı. Serallach yönetiminde Gaudi, rekreasyon çiftliği olan Villa de Arcadia projesi üzerinde çalıştı. Juan Salamera ile birlikte çiftliği Peace Gate'e bağlayan tramvay yollarının tasarlanması ve döşenmesi sırasında endüstriyel tasarım konusunda bilgi ve deneyim kazandı. Birlikte çalıştığı ve etkilerinde kaldığı ustalar Barselona ve İspanya'nın kimliğini bezeyen anıtsal özellikte yapıtların yaratıcılarıydılar.

1878 yılına gelindiğinde Gaudi mimarlıkta iyice ustalaşmıştı. Bir süre, rotası uyarınca Granollers, Olesa de Bonesvall, Sant Feliu de Guixols, Elna Carcasona gibi önemli merkezlere uğranılan Katalonya'nın yeniden doğuşunu simgeleyen kısa gezilere katıldı. Bu tarihi kasaba ve şehirler onda ortaçağ mimarisine karşı büyük bir ilginin uyanmasına neden oldu. Bunun yanısıra işçilerin siyasi mücadelesine de destek vermeye çabalamaktaydı. Yaşamında ifşa ettiği tek aşkı Pepita Moreau idi. Ancak çekingenliği yüzünden kendisine nihayet evlenme teklif etmeyi başardığında Pepita Moreau çoktan nişanlanmıştı. Bu olaydan sonra da Gaudi kendini yalnızca mimarlık alanındaki çalışmalarına adadı.

Bir yıl içinde erkek kardeşini, annesini ve kız kardeşini kaybetmesi Gaudi üzerinde derin etkiler yarattı. Ölümünün ardından babası ve yeğeni ile Barselona'da bir daireye taşındı. Bu dönemde Güell ile birlikte Martorell'in La Rambia'daki evi ve San Felu kilisesi olmak üzere iki projede çalışmaktaydı.

Bu çalışmalarını sürdürdüğü sırada Antoni Gaudi, yeni Barselona Katedrali, La Sagrada Familia'nın inşasının yönetimi için önerildi. Bu projenin yönetimini eski ustası Villar'dan devraldı. Ancak 1883'te inşaat şirketiyle meydana gelen anlaşmazlıklar nedeniyle projeyi yarım bıraktı. Aynı dönemde Martorell ile birlikte Villaricos Manastırı, Selesas Manastırı ve Caspe Caddesi'ndeki Cizvit Kilisesi üzerinde çalışıyordu. 1887 ile 1893 arasında Barselona burjuvazisi içinde ünü giderek duyulmaya ve dolayısıyla da yeni projeler almaya başladı.

Gaudi, oldukça dindar bir sanatçıydı. Dinsel öğeler, ruhani bir hava eserlerine yansımaktaydı. Yaşamının sonlarına doğru bu etki daha da fazla hissedilmeye başladı. Tuttuğu bir oruç yüzünden az daha canından oluyordu.

Bedensel sağlık açısından kendini toparlamasının ardından Sagrada Familia'nın Nativity (Milliyet) adlı cephesini tasarladı. Gaudi'nin Bellesguard, Finca Milares, Casa Clavet, Casa Batllo gibi dinselikten

en uzak olan yapıtlarında bile dinsel öğeler rahatlıkla gözlemlenebilmektedir. Örneğin Casa Mila'da büyük taş ve demir yapılar; yuvarlatılmış köşeler ve eşit aralıklı olmayan espas açıklıkları geleneksel çizgileri olduğu kadar yassı yüzeyleri de asgariye indirmektedir.

Gaudi her ne kadar Art Nouveau akımına dahil edilmekteyse de, daha geniş perspektiften bakıldığında Gerçeküstü'nün ilk habercilerinden olduğu düşünülebilir. 1900'den sonra yaptığı pek çok eser rahatlıkla Gerçeküstü'nün olgunlaşmış örnekleri olarak değerlendirilebilir. Sagrada Familia'nın Nativity (Milliyet) cephesi Dalı'yi müjdelere gibidir. Guell Park'taki seksen dört sütunun yer aldığı büyük salon Dorik düzeni anımsatırken post modern mimarinin de ilk örneklerinden biri konumundadır. Çöpe atılmış eşyaları kullanarak oluşturduğu kolajlar gerçeküstücü sanatçılar tarafından çok büyük ilgi görmüştür. Guell Malikanesi'ndeki demirden ejder; Casa Batllo'daki dikey deniz ve çatıdaki ejder; La Pedrera'nın terasındaki fosilleşmiş savaşılar gerçeküstü'nün doruklarını yansıtan mimari öğelerdir. Gerçeküstü'nün haberciliğini yapan Gaudi, Barok'un habercisi Michelangelo, Romantizmin habercisi Rembrandt, Ekspresyonizmin habercisi Goya ile aynı türden sarsıcı ve şaşırtıcı büyüklükte bir yeteneğe sahiptir. Gaudi'nin yapıtları, bir cenin gibi, 20 Yüzyılda ortaya çıkan ve gelişen bütün plastik sanatlardaki yenilikleri içlerinde taşımaktadır.

Gaudi'nin çıkışı, dolmenden Gotik Katedraline uzanan evrimin sonunu getirir. Gaudi, yapıların destek sorununu parabolik kemerlerle çözümlenmiş; çatı ile duvarlar arasında sürerliği olan bir bütünlük sağlamış; devasa yapıları taşıyan eğimli sütunlar tasarlamıştır. Bu sütunlar ilk bakışta her ne kadar bir çığının sanatsal kaprisi sonucu oluşmuş gibi görünse de gerçekte kemerler ve eğimlerin yarattığı basıncı azaltmayı hedefleyen çok titiz ve ayrıntılı bir çalışmanın eseridir. Bütün bunların da ötesinde Gaudi'nin yüzeylerde kullandığı hiperbolik parabol, yapıları büyük bir esneklik kazandırmanın yanısıra ışığın yüzeylerde binbir oyun yapmasını sağlamaktadır.

1908 yılına gelindiğinde Gaudi Sagrada Familia, La Pedrera, Mallorca Katedrali gibi şaheserleri ile büyük ün sahibi olmuştu. Tam da bu sene Gaudi'nin yaşamındaki gizemli olaylardan biri meydana gelir. Bazı Amerikalı iş adamları, Gaudi'den New York'ta bir otel yapmasını isterler. Ancak daha sonra böyle bir otel hiç bir zaman yapılmaz. Bunu izleyen yıl ise Gaudi Sagrada Familia okulunu koni biçiminde bir çatıyla inşa eder. Böyle bir ustalıklı basitliğin ve özgünlüğün sentezine ulaşan bir çatı tasarımı ve uygulaması o güne kadar hiç görülmemiştir.

1910'lar sanatçının yaşamındaki en karamsar ve içe kapanık olduğu dönemi oluştururlar. Bu yıllarda yakın arkadaşlarından, meslektaşlarından pek çoğunu yitirir ve zaman zaman şiddetli sinir buhranları geçirmeye başlar. Dünyadan ve insanlardan elini eteğini iyice çeker. Ancak bu durum, şöhretini zedelemek bir yana bu şöhreti iyiden iyiye perçinler. 1922'ye gelindiğinde mimar Teodoro de Anasagasti Asensio, Sagrada Familia'nın kamu malı haline getirilmesini dolayısıyla da devlet tarafından finanse edilmesini önerir. Fikir, çoğunluk tarafından kabul görmesinin ardından uygulamaya geçirilir ve Gaudi de Barselona'nın müzik sarayı olan Orfeo Catala'daki şöhretli insanların imzaladığı deftere "imzasını atarak" onların arasındaki yerini alır.

Gaudi son sekiz ayını tümüyle Sagrada Familia üzerinde çalışarak geçirir ve başka proje kabul etmeyi kesinlikle reddeder. Çalışma odasındaki koltuğundan neredeyse hiç kıpırdamaz olur. 7 Haziran 1926 günü bir tramvayın çarpması sonrasında hastaneye zamanında götürülmemesi nedeniyle 74 yaşında ölür.

Bu büyük sanat adamı ile ilgili son olay İspanya iç savaşı sırasında yaşanır ve İspanya tarihini gerçekten lekeler bir nitelik taşır. İç savaş sırasında Gaudi'nin mezarı polis tarafından resmi emirle açılır, incelemeye alınır ve 1939'a kadar da açık tutulur. 1939 yılında birkaç arkadaşının kalıntıları teşhis etmesinin ardından mezar kapatılır.

Bir Konu Bir Konuk

Garanti Galeriyi Yönetmeni Münevver Eminoğlu, Garanti Galeriyi fikrinin nasıl gündeme geldiğini ve hangi süreçlerin sonucu olarak yaşama geçtiğini anlattı...

Bildiğimiz kadarıyla Garanti Galeriyi oldukça yeni bir proje. İsterseniz öncelikle böyle bir sergi mekanı fikrinin nasıl gündeme geldiğini ve hangi süreçlerin sonucu olarak yaşama geçtiğini konuşalım.



Evet, Garanti Galeriyi oldukça yeni bir proje, yeni bir kimlik daha doğrusu. Bildiğiniz gibi, İstiklal Caddesi'ndeki Garanti Sanat Galerisi, bir banka galerisi olarak uzun yıllar önemli projeler gerçekleştirdi. Ancak gerek son yıllarda cadde üzerinde benzer proje üreten pek çok galerinin açılması, gerekse Garanti Bankası'nın "toplumsal paylaşım projeleri" adını verdiği kültür, sanat, spor, iktisat tarihi, doğanın korunması, eğitim gibi pek çok alanda diğer kurumlardan farklı, öncü bir yaklaşım içinde olmayı önemsemesi, sanıyorum Garanti Galeriyi'nin, daha doğrusu yeni bir kimliğin gündeme gelmesindeki en önemli etken.

Yeni kimliğin ne olacağı tanımlanırken, ciddi bir eksiklik ve ciddi bir toplumsal talepten yola çıkıldı. İstanbul özelinden hareket ederek, kent, kentin ürettiği kültür, mimarlık ve tasarım, bir anlamda bütün uzantılarıyla "tasarım sanatı", bizim son derece yoksul olduğumuz bir alan. Yapılan iyi şeyler de, odamızın içinden en geniş çevremize, müthiş bir kargaşanın içinde yok olup gidiyor. Dolayısıyla, eksikliğin farkına varılması gereken bu alan, Garanti Bankası'nın genel yaklaşımı içinde, yatırım yapılmayı hak eden, öncü bir toplumsal paylaşım projesi olarak kabul gördü.

GG bir mimarlık, tasarım ve kent galerisi. Bu üç başlık nasıl bir çatı altında bir araya geliyor? Galeriyi'nin içeriği ve kapsamı nasıl bir temel anlayış etrafında yapılıyor?

GG, insandan kente, üretilmiş çevre içinde yer alan ve ürün olarak dokunabildiğimiz her şeyi çatısının altında toplamayı hedefliyor. Bu çatıya en genel anlamıyla "tasarım" diyebiliriz. Ancak elbette, tasarımı oluşturan sosyal, ekonomik, teknolojik, estetik bütün değerler, en yerelden en küresele bütün boyutlarıyla bu çatının altında yer bulacak.

GG Türkiye için yeni, öncülü olmayan bir oluşumu tarifliyor. Bu aslında özellikle dünyanın belli başlı büyük metropollerinde gördüğümüz ve mimarlık-tasarım dünyasında hiç de azımsanmayacak bir ağırlığa sahip küçük galerilerin karşılığı. Bu galeriler okullar, müzeler ya da büyük merkezlerle alternatif fikirlerin gündeme geldiği yerler aynı zamanda. GG bu anlamda Türkiye için ne ifade ediyor?

Türkiye'de mimarlık ya da tasarım sergileri, üniversitelerin dışına çıkamıyor ne yazık ki. Hatırladığım birkaç proje, tarihsel önemleri, arşiv değerleri gibi özellikleriyle bazı özel salonlarda yer buldu. Clemens Holzmeister, Mimar Vedat Tek ya da Bruno Taut ve Emin Onat'ı karşılaştıran "Atatürk İçin Düşünmek" geliyor ilk anda aklıma, bir de İstiklal Caddesi'ndeki Saint Antoine kilisesinin orijinal çizimlerini hatırlıyorum. İzleyici için belirli bir birikim gerektiren bu tarz projeler, büyük kalabalıkların çok da ilgisini çekmiyor. Dolayısıyla, üniversitelerdeki öğrenci projeleri dışında yapan da, sergileyen de az. GG, tam da bu noktada önemli bir misyon üstleniyor. Birincisi, ülkemizden ve dünyadan, tarihten ve günümüzden önemli projeleri, yaklaşımları, önemli tasarımcıları Türk izleyici ve öğrencilerine tanıtmak, ikincisi de yurtdışındaki küçük galerilerin işlevini üstlenmek, alternatif, yaratıcı fikirlere yer vermek. Türkiye'deki bu yoksunluk içinde, iki yerde de durmak şu anda zorunlu görünüyor. Ancak inanıyoruz ki, zamanla galerinin kendi dili oluşacak, mekansal varlığının yanı sıra

kurumsal olarak da var olacak. Şu anda, ilk olmasının, öncülü olmamasının getirdiği sorumlulukları üstlenmek durumunda.

İsterseniz biraz da galeride yer alacak sergilerin üretim sürecine değinelim. GG'nin sergi politikası bir danışma kurulu tarafından üretiliyor bildiğim kadarıyla. Bu kurul kimlerden oluşuyor ve nasıl çalışıyor?



Evet, GG'de yer alacak projeler danışma kurulu tarafından bazen öneriliyor, bazen geliştiriliyor ama mutlaka onaylanıyor. Kurulu oluştururken, tasarımın farklı alanlarının temsil edilmesine, üyelerin dünyayla ilişkilerinin güçlü olmasına ve bu kurulun çalışmalarına vakit ayırabilmelerine özen gösterdik. Kurulda Bülent Tanju, Alpay Er, Han Tümertekin, Semra Öndeş, Yasemin Baydar ve Birol Demir, teori ve pratik olarak mimarlığı, endüstriyel tasarımı, grafik tasarımı, moda tasarımını temsil ediyor.. Gelen önerileri değerlendiriyor, gelişmeleri irdeliyor. Alınan kararlar doğrultusunda da uygulamaya geçiyoruz.

Tabii, kurulun gözetmek durumunda olduğu önemli kriterlerden biri de Garanti Bankası'nın bu proje içindeki konumu. Biz Garanti Bankası'nı Vasıf Kortun'un yürütmekte olduğu güncel sanat galerisi Platform'dan da biliyoruz. GG Platform'a kardeş geliyor aslında. Garanti bu anlamda nasıl bir üst bakışa sahip? GG danışma kurulu sergilere karar verirken bu bakışı ne kadar gözetmek durumunda?

Platform'un yanı sıra Osmanlı Bankası Arşiv ve Araştırma Merkezi ve ona bağlı Osmanlı Bankası Müzesi de var, yani biz üç kardeşiz! Ancak alanlarımız birbirinden farklı. Tarih, güncel sanat ve tasarımın birbirine yaklaştığı durumlarda da, hangi tanımın daha ağır bastığını gözetiyoruz program yaparken, birbirimize proje öneriyoruz.. Örneğin kent ve mekan bu üç kardeşin en çok yaklaştığı kavramlar. Kenti, tarihsel boyutuyla Osmanlı Bankası Müzesi'nin, kent kültürü ve bu kültürün ürünü güncel sanat boyutuyla Platform'un ve fiziki mekan boyutuyla da GG'nin alanında tanımlıyoruz. Hatta ortak projeler gerçekleştirmeyi planlıyoruz, aynı sorunsal farklı boyutlarıyla üç mekanda da irdelemek gibi. Bu, hem Garanti Bankası'nın, hem de GG Danışma Kurulu'nun önemseydiği ve titizlikle koruduğu bir bakış. Osmanlı Bankası Müzesi'nin de, Platform'un da kendi alanlarında Türkiye'nin de en iyileri oldukları kadar, uluslararası alanda da kabul görmüş olmaları, GG'nin de çıtayı yüksek tutmasını gerektiriyor.

Görebildiğim kadarıyla bu kurul iki farklı türde serginin yaşama geçirilmesine öncülük edecek: Yurtdışından getirilecek sergiler ile burada üretilen özgün sergi projeleri. Uluslararası sergilerin dolaşım ağı içine girebilmek, ancak bu ikisini aynı derecede başarıyla yürütüyor olmakla mümkün. GG bunun için ne tür araçlardan yararlanıyor olacak?

Türkiye'de üretilecek özgün projelerin başarısı, irdelenecek sorunun iyi tanımlanması ve iyi anlatılmasına bağlı. Bir tasarım galerisi olarak, tasarımı oluşturan bütün etmenlerin göz önüne alınması gerektiğini söyleyerek iyi tasarlanmamış sergiler yapmamalıyız. Çok iyi tasarlanmış ve cezbeden projeler olmalı, niye yapıldığı belli olmayan projeler de olmamalı elbette. GG, hem Türkiye'de üretilecek sergilerde, hem de yurtdışından gelecek sergilerde, gerçekleştireceği her projenin bir nedeni olmasını ve bu nedenin de iyi sunulmasını önemsiyor.

Öte yandan, yurtdışından iki türlü proje getirme imkanı bulunuyor. Biri zaten "gezici sergi" olarak tasarlanmış olanlar; diğeri de yurtdışı kaynaklı olduğu halde GG tarafından gerçekleştirilecek sergiler. Yıllık programımızda iki türün de örnekleri yer alıyor. Şunu sevinçle söyleyebilirim ki, program yaparken yurtdışından temas ettiğimiz kişi ve kurumlar, bir şekilde İstanbul'da var olmayı büyük bir memnuniyetle kabul ettiler. Ben bunun altında, İstanbul'un artık dünya kenti olarak bir cazibe merkezi oluşturmasının yanı sıra, özellikle Garanti Bankası şemsiyesi altındaki Platform Garanti Güncel Sanat Merkezi'nin uluslararası platformdaki fevkalade olumlu repütasyonuna bağlıyorum. Bütün çabamız, gerçekleştireceğimiz bütün projelerin bu inancı kuvvetlendirmesi.

Gelelim sergilere. Oldukça uzun vadeli bir program üzerinde çalıştığımızı biliyorum. Dolayısıyla henüz kesinlik kazanmayan sergi projeleri de vardır mutlaka. Galeri'nin olanaklıklarını göstermesi açısından kesinleşme derecelerini de belirterek gelecekteki sergilerden bahsedebilir miyiz?

Danışma Kurulu'nun ilk toplantılarından bu yana, GG'de yer alacak projelerin, belirli bir disiplin içinde ard arda gelmesini, tasarımın farklı alanları kadar coğrafya, teknoloji, kültür gibi tasarımı oluşturan diğer etmenlerin de bu sıralamada rol oynamasını istedik. Yakın ve uzak çevremize bakıp havuzu görmeye, bu havuzdan "uygun" olanları seçmeye ve sıralamaya çalıştık. Üç aylık bir çalışmanın sonucunda da 2004 yılı sonuna kadarki programı önemli ölçüde kesinleştirdik. Bu programda küçük yer değişimleri her zaman olur ancak esas sistemin bozulacağını sanmıyoruz.

Bu saydıklarınıza bakınca GG'nin nasıl bir çeşitlilik barındıracağını daha iyi görüyoruz. Bu bir cazibe merkezi oluştururken, aynı zamanda beraberinde zorluklar da getiriyor. Galeri'de kitap ayracından kentsel gelişim projesine kadar dev bir ölçek yelpazesinden tasarım örnekleri yer alıyor olacak. Böyle olunca da neyin sergilendiği kadar nasıl sergilendiği de önem kazanıyor. Sergileme teknikleri açısından GG nasıl bir potansiyel sunuyor?

Bildiğiniz gibi GG, çok iyi konumuna rağmen çok büyük bir mekana sahip değil. Öte yandan, GG'nin tasarım galerisi olarak kimliği, hem iki boyutlu, hem de üç boyutlu objeleri aynı ağırlıkla sergilemeyi zorunlu kılıyor. GG'yi yıl boyu açık kalacak bir galeri olarak düşündüğünüzde de her sergi için yeni taşıyıcı, yeni bölücü vb elemanlar üretmek gerekiyor..

Bülent Erkmen tarafından tasarlanan ve endüstri tasarımcısı Yeşim Bakırküre tarafından geliştirilen ve esas olarak duvar yüzeyini artırmayı ve bu yüzeyleri asma, taşıma, yani iki ve üç boyutlu obje için kullanılır hale getirmeyi amaçlayan bir projeye, galerinin iki ana duvarı, iki katlı metal levhalarla kaplandı. İkinci kat levhalar, modüler parçalar halinde, belirli yükseklikte ve açılarda katlanabilir ve kırılabilir özellik taşıyorlar. Böylece, sergi düzeninin gerektirdiği istediği her yerde, farklı yüksekliklerde ara bölmeler elde edebiliyor, bu bölmeleri duvar ya da vitrin olarak kullanabiliyoruz. Ayrıca levha derzleri, yeni taşıyıcıları asmaya elverişli detaylarla donatıldığı için, farklı malzeme ya da farklı kullanım imkanı da sağlıyor tasarımcıya. Bu yapı kullanılmak istenmediğinde de nötr bir kabuğa dönüşebiliyor galeri içinde. Dolayısıyla, uzun dönemde, sunum kolaylığı sunan, pratik, şık ve çağdaş bir sergileme sistemimiz var.